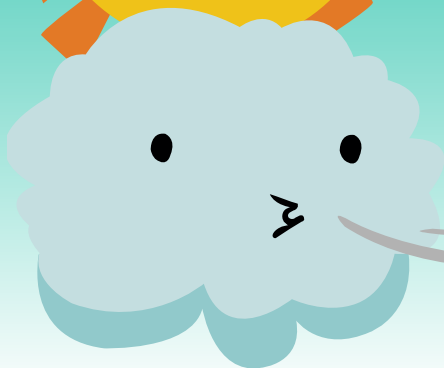
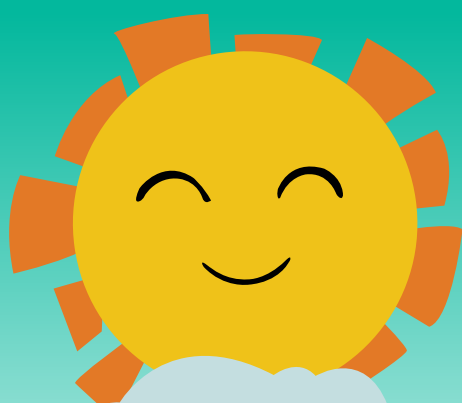




LOUIS BURTON
AUTOUR DU MONDE
avec Bureau Vallée



Le Lexique du CLIMAT



A

. Alizé

C'est un vent des régions intertropicales (entre 30°N et 30°S) soufflant du Nord-Est pour l'hémisphère Nord et du Sud-Est pour l'hémisphère Sud, dans une couche d'atmosphère de 2 km d'épaisseur environ. Les marins apprécient ce vent, car il leur permet la plupart du temps d'augmenter leur vitesse dans des conditions constantes.

. Anticyclone

Un anticyclone est une région de l'atmosphère où existe un centre de hautes pressions. Au centre de l'Anticyclone le ciel est dégagé et, en météorologie, des conditions anticycloniques sont synonymes de beau temps.

Pour aller plus loin...

Dans un anticyclone les vents ont tendance à s'échapper vers l'extérieur où règnent des pressions moins importantes, les anticyclones sont donc des points de départ des vents. C'est au centre de l'anticyclone que l'on observe les plus fortes pressions.

. Anticyclone de Saint-Hélène

Instable et changeant, l'anticyclone de Sainte-Hélène oblige les skippers à passer très au large des Côtes de l'Afrique. L'objectif des skippers est de passer le plus près de l'anticyclone pour « attraper » les vents qui tournent dans le sens inverse des aiguilles d'une montre, sans se laisser piéger par cette large zone de haute pression qui peut engendrer des retards très importants.

Pour aller plus loin...

Sainte-Hélène est une île située au cœur de l'anticyclone, à 2 000 kilomètres des côtes africaines et à plus de 3 000 kilomètres du Brésil. L'île a hébergé Napoléon 1er qui y a été exilé en 1815 jusqu'à sa mort en 1821.

. Anticyclone des Açores

Premier piège de la descente vers le Brésil. Dans cette zone de vents très faibles, les skippers doivent faire attention à ne pas se faire trop ralentir.

. Archipel

Ensemble d'îles en groupe, sur une surface maritime plus ou moins étendue.

B

. Banquise

La banquise est une surface composée de glace. On la trouve aux pôles Sud et Nord (Antarctique et Arctique). Certains endroits de la banquise ressemblent à de gigantesques déserts glacés. Comme elle se situe dans les régions les plus froides de la Terre peu d'animaux y vivent. On peut quand même y rencontrer des ours polaires, certains manchots et oiseaux (pétrel, goéland, cormoran...). Il y a également des phoques et des cachalots qui nagent à proximité de la banquise.

Pour aller plus loin...

A cause du réchauffement climatique, la banquise fond en morceaux de toutes tailles et menace de mort les animaux qui vivent dessus. Ces morceaux de banquise qui se détachent, on les appelle des icebergs.

C

. Cap de Bonne Espérance

Le cap de Bonne-Espérance est une falaise rocheuse sur la côte atlantique de l'Afrique du Sud. Elle se situe à l'extrémité de la péninsule du Cap, elle-même située au sud de la ville du Cap et qui ferme à l'ouest la « fausse baie ». Cette falaise se termine à Cape Point, à 2 km du cap de Bonne-Espérance. C'est une réserve naturelle parcourue de sentiers côtiers.

. Cap Horn

Le cap Horn est un cap situé à l'extrémité sud de l'île Horn de l'archipel de la Terre de Feu, dans sa partie chilienne. Ce point est généralement considéré comme étant le plus austral de l'Amérique du Sud. Le cap Horn est le plus célèbre des caps, et l'un des plus dangereux. Il est reconnu comme étant le plus grand cimetière de bateaux au monde. Il est également le plus au sud des grands caps.

. Cap Leeuwin

Le cap Leeuwin est le cap le plus au sud-ouest du continent australien et est situé dans l'État d'Australie-Occidentale. Il est le point le plus au sud d'une péninsule dont l'extrémité nord est le cap Naturaliste. Il fait partie des trois grands caps que franchissent les marins partis pour un tour du monde avec le cap de Bonne-Espérance et le cap Horn.

D

. Dépression

En météorologie, une dépression (ou un cyclone) est une zone de basse pression atmosphérique, c'est à dire où la pression de l'air est faible. Pendant leurs courses, les skippers rencontrent de nombreuses dépressions plus ou moins fortes.

Pour aller plus loin...

Lorsqu'il y a une dépression, les vents tournent autour d'elle, soit dans le sens des aiguilles d'une montre si elle se forme dans l'hémisphère Sud, soit dans le sens inverse si elle se trouve dans l'hémisphère Nord. Elle est aussi associée à du mauvais temps et de la pluie. La dépression (ou le cyclone) est donc le contraire de l'anticyclone qui lui est associé au beau temps.

E

. Équateur

C'est une ligne imaginaire qui fait le tour de la terre à son endroit le plus large. L'équateur mesure environ 40 075 km. Il marque la séparation entre les hémisphères Nord et Sud. Il se situe à la même distance des pôles Nord et Sud.

En course lorsqu'un skipper passe cette ligne pour la première fois, la tradition veut qu'il débouche une bouteille de champagne pour célébrer ce passage.

F

. Fosse océanique

Dépression abyssale profonde (au-delà de 5 000 m), longue et étroite, encadrée par des escarpements élevés, établie au pied des marges continentales actives et des arcs insulaires.

La fosse océanique la plus profonde du Monde est la Fosse des Mariannes, à plus de 10 000 mètres de profondeur.

G

. Golfe de Gascogne

Entre le sud de la Bretagne et la pointe nord-ouest de l'Espagne, le Golfe de Gascogne est le siège d'un phénomène de basses pressions appelées dépressions atmosphériques qui peut amener des coups de vent très importants, avec des houles impressionnantes, cassantes et des pluies soutenues. Le trafic maritime y est très dense.

. Grain

Un grain est un événement météorologique au cours duquel la vitesse du vent s'accroît de façon brusque et marquée, avec un net changement de direction (45 à 90°), et qui ne dure que quelques minutes. Très redoutés par les skippers qui, lors d'un grain violent, peuvent déchirer leurs voiles ou voir s'arracher des parties du bateau (mât, bout dehors, chandeliers...). Un grain est fréquemment accompagné d'averses de pluie, de neige ou d'orages. On considère généralement que pour être un grain, les rafales de vent doivent être au moins de 15 nœuds (28 km/h) supérieures à la vitesse moyenne du vent pendant une période de dix minutes.

. Grand Sud

Le passage du Cap de Bonne Espérance (Pointe de l'Afrique), marque la porte d'entrée dans ce que l'on appelle le Grand Sud. Les marins entrent alors dans l'Océan Indien qui propose une mer très croisée et des vents violents. Dans cette zone les quarantièmes rugissants sont très redoutés par les concurrents.

Pour aller plus loin...

A l'entrée du Grand Sud, les skippers commencent à tourner autour de l'Antarctique. Ils passent le Cap Leeuwin (Australie Occidentale), avant de rejoindre le Pacifique et d'engager leur remontée vers l'Atlantique au passage du célèbre Cap Horn (Pointe du Chili). Le Grand Sud est très dangereux et redouté par les skippers : mer cassante, proximité des icebergs, dépressions, grains violents...

H

. Houle

La houle est un mouvement ondulatoire de la surface de la mer. Elle se forme par un champ de vent éloigné de la zone d'observation (vent lointain). Il présente un aspect relativement régulier. Par son caractère ondulatoire et répétitif, la houle est très souvent responsable du mal de mer.



. Iceberg

Un iceberg est un bloc de glace d'eau douce qui dérive sur les océans. Souvent très gros, ces blocs se détachent des glaciers ou de la banquise dans l'Antarctique et l'Arctique. Ils se déplacent lentement sur la mer grâce aux courants marins. On les retrouve ainsi très loin des pôles et ils peuvent surprendre les marins.

Pour aller plus loin...

En 1912, un iceberg inattendu était descendu et a surpris le Titanic, un paquebot qui a coulé après un choc avec un iceberg.

Le plus dangereux dans l'iceberg n'est pas toujours sa partie visible. Il peut aussi s'agir de sa partie invisible (submergée). La plupart du temps 90% d'un iceberg est sous la mer et donc impossible à repérer par les marins.



. Océan Arctique

L'Arctique est situé dans la région entourant le pôle Nord de la Terre. Il comprend l'ensemble des mers qui entourent le pôle Nord jusqu'au nord de l'Europe, de l'Asie et de l'Amérique. Sa surface est de 14 090 000 km², ce qui en fait le plus petit des cinq océans. L'océan Arctique touche le nord de l'océan Atlantique. Il communique aussi avec l'océan Pacifique par le Détroit de Béring. L'Arctique est en grande partie recouvert par la banquise, une étendue de glace qui se forme durant l'hiver polaire.

. Océan Atlantique

C'est le deuxième plus grand océan au monde (29,5% de la surface de la Terre). Il se situe entre l'Amérique de l'Ouest, l'Europe et l'Afrique à l'Est. Il s'étend sur plus de 106 000 000 km².

. Océan Austral (Antarctique)

L'océan Austral, ou océan Antarctique, est une étendue d'eau entourant l'Antarctique. Il est le 4ème océan le plus étendu au monde, avec une superficie de 20 327 000 km². Son point le plus bas est situé dans la fosse océanique des Iles Sandwich du sud, à 7 235 m de profondeur.

. Océan Indien

L'océan Indien est situé au sud de l'Asie. Il porte ce nom car la péninsule de l'Inde baigne dans ses eaux. Sa superficie est de 75 000 000 km².

. Océan Mondial

L'océan est une vaste étendue d'eau salée qui couvre 70% de la surface de la Terre (360 millions de km²). On divise généralement l'océan mondial en 5 océans différents : l'océan Pacifique, l'océan Atlantique, l'océan Indien, l'océan Antarctique et l'océan Arctique. Attention ne pas confondre un océan avec une mer, qui est plus petite que l'océan.

. Océan Pacifique

C'est l'océan le plus vaste du globe terrestre (49,7% de la surface de la Terre). Il s'étend sur une surface de 166 241 700 km². Il comprend intégralement l'Océanie et quelques autres îles et archipels qui font partie de l'Asie (Japon, Philippines...). Il est entouré par l'Asie, l'Australie et l'Amérique. Sa limite avec l'Antarctique (océan Austral) au sud est officiellement marquée au 60° degré de latitude sud. La ligne de changement de date le traverse aux alentours du Méridien 180°.

P

. Pot au noir

Une zone très redoutée pour son climat imprévisible. Le Pot au Noir est aussi appelé zone de convergence intertropicale (ZCIT). Il entoure la Terre au niveau de l'Équateur. Les skippers le traversent deux fois lors de leurs courses. À l'abord de cette zone, les alizés (vents porteurs) qui portent les voiliers avec des vents de sud-ouest dans l'hémisphère nord, et de nord-ouest dans l'hémisphère sud, s'élèvent subitement verticalement en privant les marins de vent horizontal. Cette zone est très instable. Dans une mer très calme, les vents peuvent soudainement devenir très violents et s'accompagner de pluies diluviennes.

Q

. Quarantièmes Rugissants

Entre les 40° et 50° parallèles dans l'Hémisphère sud, tout autour de l'Antarctique, pas d'obstacle, aucun continent n'est présent pour stopper la folle course des dépressions nées de la rencontre entre air chaud et air froid. Cette zone est célèbre pour ces vents forts et sa mer démontée. Ces dépressions sont à l'origine de vagues impressionnantes amplifiées par la force du vent qui souffle sans discontinuer sur de très longues distances. Cette zone est redoutée par les skippers pour ces tempêtes et ces vagues redoutables. Au 50° parallèle, on parle aussi de cinquantièmes rugissants.

V

. Vents

Mouvement de l'air par rapport à la surface de la Terre. Seule la composante horizontale est prise en considération (sauf indication contraire)

On identifie les vents en fonction de leur provenance grâce à la rose des vents. On les classe ensuite en vents constants s'il souffle de manière assez continue dans la même direction (exemple : alizés et contre-alizés). A contrario, on parle de vents périodiques s'il se produit en alternance et avec une certaine régularité dans des directions opposées (exemple : moussons). Enfin, on qualifie de vents variables tous ceux qui ne permettent pas de faire partie des deux catégories ci-dessus du fait de leurs caractéristiques spécifiques.

Les vents constants	Les vents périodiques	Les vents variables
Les alizés ou vents d'Est Tropicaux Les vents d'Ouest Les vents d'Est Polaires	Les moussons Les cyclones	Les brises La tramontane Le mistral Le sirocco

Z

. Zone de Convergence Intertropicale (Zci)

Zone étroite, située sous de basses latitudes, entre 5° et 10° Sud (position la plus méridionale vers février-mars) et vers 12 et 15° Nord (position septentrionale atteinte vers août-septembre), vers laquelle convergent les masses d'air venues des hémisphères nord et sud pour donner fréquemment un temps couvert et pluvieux. Cette zone est également appelée le Pot au Noir. C'est un endroit très redouté par les marins pour sa météo imprévisible.



LOUIS BURTON
AUTOUR DU MONDE
avec Bureau Vallée



APLI



Clairefontaine



Fellowes
Brands™

QUO VADIS
DEPUIS 1954